

Bytów 15.01.2024 r.

# PROGRAM PRAC KONSERWATORSKICH

**ZADANIE:** PRACE KONSERWATORSKIE ZAKRYSTII ORAZ PRAWEGO PRZEDSIONKA

**OBIEKT:** KOŚCIÓŁ PARAFIALNY p.w. ŚW. KATARZYNY I ŚW. JANA CHRZCICIELA W BYTOWIE

**INWESTOR:** PARAFIA ŚW. KATARZYNY ALEKSANDRYJSKIEJ W BYTOWIE  
77-100 BYTÓW, UL. JANA PAWŁA II nr 22

**Opracował:** mgr inż. Andrzej Domeracki

DIECEZJA PELPLIŃSKA  
PARAFIA RZYMSKOKATOLICKA  
p.w. św. Katarzyny  
77-100 Bytów, ul. Jana Pawła II 22  
NIP 842-13-52-835, Regon 040125325

**PROBOSZCZ**  
*Krzysztof Gusecki*  
ks.dr. Krzysztof Gusecki

*mgr inż. Andrzej Domeracki*

Uprawnienia budowlane do kierowania robotami budowlanymi bez ograniczeń w specjalności konstrukcyjno-budowlanej nr ewid. 389/Gd/2002  
Uprawnienia budowlane do projektowania bez ograniczeń w specjalności konstrukcyjno-budowlanej nr ewid. POM/0081/P00K/04  
POiIB nr ewid. POM/80/0221/03

*dupl. P.W.K.Z.  
nr ZND, 5142, 5. 2024, KM  
z du. 08.02.2024r.*

**WOJEWÓDZKI URZĄD  
OCHRONY ZABYTKÓW  
w Gdańsku  
DELEGATURA W SŁUPSKU  
76-200 SŁUPSK, ul. Jaracza 6  
tel/fax 59 842-64-34, NIP 583-20-97-544**

Mądrzechowo, styczeń 2024 r.

## I. ZAWARTOŚĆ OPRACOWANIA

Przedmiotem niniejszego opracowania jest:

- program postępowania konserwatorskiego dla zakrystii oraz prawego przedsionka kościoła parafialnego p.w. św. Katarzyny Aleksandryjskiej i św. Jana Chrzciciela w Bytowie, obiekcie wpisanym do rejestru zabytków decyzją nr PWKZ.R.4190-2/1156/2007 z dnia 10.07.2007r., poz. rejestru zabytków woj. pomorskiego A – 1809.

## II. PROGRAM POSTĘPOWANIA KONSERWATORSKIEGO

### A. WNIOSKI I ZAŁOŻENIA KONSERWATORSKIE

Prace konserwatorskie polegać powinny na zachowaniu, ochronie i poszanowaniu oryginalnej substancji zabytkowej. W 2021 r. przeprowadzono prace konserwatorskie lewego przedsionka kościoła. Podczas prac tych wykonano badania stratygraficzne powłok malarskich stolarki drzwiowej, schodów, podłogi drewnianej oraz ścian celem ustalenia pierwotnej kolorystyki. Podczas prac przygotowawczych prawego przedsionka należy potwierdzić analogię kolorystyki. Natomiast w zakrystii należy przeprowadzić pełne badania stratygraficzne dla ustalenia pierwotnej kolorystyki. W obrębie prawego przedsionka oraz w zakrystii prace mają na celu zapobieżenie dalszej degradacji ścian, stolarki drewnianej, podłogi drewnianej i okładziny posadzki z płytek cementowych w przedsionku, poprawę stanu technicznego oraz przywrócenie pierwotnego charakteru wnętrza jak również podniesienie jego walorów estetycznych.

Wykonawcę robót obowiązuje się do wykonywania bieżącej dokumentacji fotograficznej na każdym etapie prac.

### 1. ŚCIANY I SUFITY TYNKOWANE

#### Zakrystia:

W obrębie zakrystii występują spękania oraz zacieki powstałe na skutek nieszczelnego pokrycia dachowego. Obserwujemy również ubytki tynku m.in. przy stolarce drzwiowej. W przedsionku występują miejsca silnie zawilgoconego tynku zwłaszcza w obszarze drzwi wejściowych, świadczące o podciąganiu kapilarnym wody. Farba emulsyjna w wielu miejscach odpaja się od tynku.

Licowanie płytkami ceramicznymi w odcieniu bieli w obrębie umywalki zakrystii jest nieestetyczne, niespójne i nieprzystające do charakteru obiektu.

Lamperia wykonana z farb olejnych w kolorystyce jasnego orzechu została wykonana na

nieprawidłowo przygotowanym podłożu, posiada liczne wady w postaci m.in. wybrzuszeń, przez co nie prezentuje się należycie.

Należy wymienić wadliwe tynki na nowe z zastosowaniem tynków renowacyjnych, wykonać niezbędne naprawy spękań i ubytków. Lamperie olejną oraz stare farby emulsyjne usunąć. Płytki ceramiczne wymienić na spójne z wystrojem zakrystii. Wykonać scalenie fakturowe powierzchni tynkowanych z zastosowaniem szpachli mineralnej o drobnym uziarnieniu. Wykonać nowe powłoki malarskie z zastosowaniem farb krzemianowych o wysokiej odporności na szorowanie.

#### Przedsionek prawy:

W przypadku przedsionka prawego należy wykonać niezbędne naprawy oraz wymiany skorodowanych tynków (w szczególności strefa przy posadzkowa drzwi zewnętrznych) na tynki systemowe renowacyjne WTA (Keim, Remmers). Usunąć powłoki malarskie z farb emulsyjnych. Po pracach naprawczych i uprzednim gruntowaniu powierzchni (np. Keim Soliprim) scalić fakturowo powierzchnię ścian z zastosowaniem zapraw szpachlowych mineralnych o drobnym uziarnieniu (np. Keim Universalputz, Turado 0,3 etc.). Utrzymać kolorystykę jak dla przedsionka lewego przy zastosowaniu systemu farb krzemianowych o wysokiej półprzepuszczalności oraz matowej optyce powierzchni np. Keim Innotop.

## 2. STOLARKA DRZWIOWA WEWNĘTRZNA:

### Zakrystia:

Stolarka drzwiowa z drewna sosnowego. Drzwi pełne, dwuskrzydłowe pomiędzy salkami zakrystii oraz drzwi pełne z półkolistym naświetlem (szkło przezierne) osadzone przed drzwiami zewnętrznymi. Drzwi do prezbiterium współczesne, pełne w stosunkowo dobrym stanie.

Stolarka drzwiowa wewnętrzna posiada liczne ubytki, uszkodzenia. Płaszczyzna lub płyciny spękane, odspojone od ramiaka. Wyraźnie zarysowane łączenia ramiaków skrzydła. Okucia wymagają czyszczenia. Niektóre frezy wymagają cyzelowania. Obserwujemy również ubytki warstwy malarskiej (wielokrotnie malowane).

Liczne wymalowania wpływają na złe spasowanie drzwi (niedomykanie się, lub domykanie wymaga sporej siły w wyniku pogrubienie elementów przez liczne warstwy farb olejnych).

Drzwi wymagają spasowania, poprawy kotwienia, mocowania zawiasów. Okucia po pracach naprawczych i czyszczących powinny zostać zamontowane ponownie.

Niezbędne są prace zabezpieczające strukturę drzwi, uzupełnienie ubytków, usunięcie wielu wtórnych powłok malarskich i scalenie kolorystyczne.

PrzedSIONEK prawy:

Drzwi wewnętrzne przedSIONka prowadzące do nawy bocznej wykonane z drewna sosnowego. Drzwi szklone szkłem barwionym, dwuskrzydłowe, otwierające się w obu kierunkach. Naświetle półkoliste z profilowanymi szczeblinami tworzącymi układ okna wachlarzowego.

Drzwi sosnowe dwuskrzydłowe prowadzące na emporę w zbliżonej formie i rozwiązaniach stylistycznych jak dla drzwi z przedSIONka do nawy (jak powyższe) choć nieco uproszczonej.

Drzwi posiadają wiele warstw wtórnych malarskich, wymagają regulacji, ponownego spasowania, poprawy mocowania zawiasów. Okucia należy poddać zabiegom czyszczącym. Konieczne jest uzupełnienie ubytków, usunięcie wtórnych warstw malarskich, wykonanie nowych powłok malarskich i scalenie kolorystyczne.

3. SCHODY, STROP BELKOWY ORAZ PODŁOGA DREWNIANA

PrzedSIONEK prawy:

Schody

Schody wykonane z drewna sosnowego stanowią komunikację z emporą. Schody trójbiegowe, lamane z podestami w obrębie parteru. Ściana schodów drewniana w obrębie pierwszego (oryginalna) i drugiego biegu (współczesna).

W wyniku długotrwałego użytkowania, schody noszą ślady silnego wytarcia powłok malarskich jak i samych stopni drewnianych. W balustradzie pierwszego biegu brak jednej tralki. Wszelkie elementy drewniane schodów były wielokrotnie przemalowywane. Należy wykonać prace czyszczące, uzupełniające, naprawcze (w razie konieczności wymienić stopnice schodowe) oraz nowe powłoki malarskie przy zastosowaniu stosownych farb sprawdzonych producentów (np. Keim, Remmers, Tikkurila).

Belki stropowe

Belki stropowe z drewna sosnowego posiadają wiele warstw malarskich, które należy usunąć metodą chemiczną (np. ługowanie – każda warstwa to ponowne nanoszenie preparatu). Ubytki uzupełnić np. zaprawą szpachlową przy niewielkich powierzchniach lub metodą fleków przy większych (np. Remmers, Tikkurila, etc.).

Wykonać nowe powłoki malarskie z farb do drewna renomowanego producenta (np. Keim, Remmers, Tikkurila).

Schody drewniane i strop belkowy - powtórzyć kolorystykę uzgodnioną konserwatorsko jak w przypadku przedSIONka lewego.

**Zakrystia:**

Podłoga drewniana z drewna sosnowego zakrystii posiada również ~~niez~~ ~~liczne~~ ~~wytarcia~~ ~~i~~ ~~braki~~ powłoki malarskiej.

Należy usunąć wtórne warstwy malarskie (chemicznie i mechanicznie), wykonać niezbędne prace naprawcze, zlikwidować ubytki.

Wykonać nowe powłoki malarskie z farb do drewna renomowanego producenta (np. Keim, Remmers, Tikkurila).

**4. POSADZKA**

**Zakrystia:**

Salka ministrantów w zakrystii posiada posadzę z płytek linoleum klejonych do istniejącej posadzki lastrykowej w kolorze zielono-pomarańczowym (szachownica) oraz ciemnoszarym. Płytki są w wielu miejscach uszkodzone i odklejone od posadzki lastrykowej. Charakter wykończenia posadzki zupełnie nie nawiązuje do charakteru obiektu. Zaleca się demontaż płytek linoleum i wykonanie nowej warstwy wykończającej posadzkę w tej części zakrystii w materiale oraz formie i kolorystyce uzgodnionej z WUOZ w Gdańsku Delegatura w Słupsku.

**Przedśionek prawy:**

Posadzka z płytek cementowych o wym. 20x20cm, dekorowanych ornamentalnymi wzorami, silnie zabrudzona. Brud widoczny zarówno w zagłębieniach lica płytek jak i fugach. Zanieczyszczenia powstały zarówno na wskutek długotrwałego użytkowania jak i nienależytej pielęgnacji. Wskazane jest oczyszczenie posadzki celem przywrócenia należytej estetyki.

## B. PROPONOWANE POSTĘPOWANIE KONSERWATORSKIE

WOJEWÓDZKI URZĄD  
OCHRONY ZABYTKÓW  
w Gdańsku  
DELEGATURA W SŁUPSKU  
76-200 SŁUPSK, ul. Jaracza 6  
tel/fax 59 842-64-34, NIP 583-20-97-544

### 1. ŚCIANY I SUFITY TYNKOWANE

1. Demontaż elementów wiszących na ścianach,
2. Wykonanie dokumentacji fotograficznej stanu istniejącego przed rozpoczęciem prac,
3. Zabezpieczenie stolarki okiennej i drzwiowej,
4. Usunięcie płytek ceramicznych przy umywalce w zakrystii,
5. Wykonanie badań stratygraficznych powłok malarskich tynków,
6. Usunięcie starych powłok malarskich,
7. Usunięcie sposobem mechanicznym przez skucie skorodowanych, zawilgoconych tynków wewnętrznych,
8. Impregnacja biobójcza w miejscach usuniętych tynków zawilgoconych.
9. Naprawa spękań z zastosowaniem kotew spiralnych i zapraw systemowych firmy Remmers,
10. Uzupelnienie tynków wewnętrznych – tynk renowacyjny SP TOP White Remmers na obrzutce wstępnej SP Prep, lub system KEIM Porosan,
11. Wykonanie nowego fartucha z płytek dopasowanych do estetyki zakrystii,
12. Scalić fakturowo wszystkie powierzchnie – zaprawa szpachlowa mineralna zbrojona mikrowłóknami KEIM Universalputz lub Turado 0,3 , po uprzednim zagruntowaniu powierzchni np. Keim Soliprim,
13. Założenie nowej powłoki malarskiej o matowej optyce powierzchni– farba krzemianowa o wysokiej dyfuzyjności i odporności na ścieranie i szorowanie- system KEIM Innotop, 2-krotnie. Kolorystyka potwierdzona i ustalona podczas komisji konserwatorskiej.

### 2. STOLARKA DRZWIOWA WEWNĘTRZNA:

1. Wykonanie dokumentacji fotograficznej stanu istniejącego przed rozpoczęciem prac,
2. Wykonanie badań stratygraficznych powłok malarskich stolarki drzwiowej,
3. Staranne usunięcie starych powłok malarskich (chemicznie np. preparat AGE Remmers, Scansol oraz mechanicznie – opalarki, cykliny),
4. Możliwe do zdemontowania okucia drzwiowe należy zdemontować. Wszystkie okucia poddać kompleksowym zabiegom konserwatorskim (usunięcie wtórnych i wadliwych powłok malarskich, oczyszczenie z brudu i korozji, wykonanie powłok zabezpieczających antykorozyjnych). Należy dołożyć wszelkich starań by pierwotne okucia zostały zamontowane ponownie. Jedynie w przypadku braku możliwości przywrócenia im właściwego funkcjonowania można rozważyć zastąpienie okuciami nowymi, stylizowanymi na istniejące.
5. Dezynsekcja dwukrotna uszkodzonych przez żerowanie owadów fragmentów drewna

rozpuszczalnikowym roztworem kopolimerów akrylowych (wykonać dla całości)

6. Gruntowanie wstępne wzmacniające powierzchni elementów drewnianych (żywica akrylowa np. Paraloid B72),
7. Szlifowanie mechaniczne ręczne przy zastosowaniu papierów ściernych o odpowiednio dobranej granulacji (by nie zostawiać śladów rys), wykonanie niezbędnych napraw i flekowań wszystkich elementów drewnianych z użyciem kitów na bazie żywicy syntetycznych i drobnymi trocinami jako wypełniaczem, uzupełnienie brakujących elementów listew przymykowych, wałków etc.
8. Cyzelowanie frezów w celu uwypuklenie rysunku drzwi,
9. Po zakończonych pracach naprawczych, uzupełniających ubytki i stosownym oczyszczeniu i odpyleniu powierzchni oraz przemyciu jej alkoholem etylowym, wykonać warstwę z farby gruntującej (podkładowej) o tonacji nieco jaśniejszej od docelowej kolorystyki,
10. Wymiana uszkodzonych szybek szklenia drzwi i ścianki schodowej,
11. Wymiana wadliwego lub uszkodzonego (lub uzupełnienie) kitowania szybek,
12. Wykonanie nowych powłok ochronno-barwiących o kolorystyce jak istniejąca w przypadku stolarki przedsionka prawego (kolorystyka jak dla przedsionka lewego). W przypadku zaś stolarki drzwiowej zakrystii kolorystyka podlega uzgodnieniom konserwatorskim w oparciu o przeprowadzone badania stratygraficzne przed rozpoczęciem prac. Należy zastosować produkty renomowanych producentów typu Remmers, Tikkurila, Keim.

### 3. SCHODY, STROP BELKOWY ORAZ PODŁOGA DREWNIANA

1. Wykonanie dokumentacji fotograficznej stanu istniejącego przed rozpoczęciem prac,
2. Wykonanie badań stratygraficznych powłok malarskich,
3. Staranne usunięcie starych powłok malarskich (chemicznie (ługowanie) oraz mechanicznie),
4. W przypadku schodów, po pracach oczyszczających należy dokonać komisyjnego wskazania ewentualnych stopni, które należy wymienić,
5. Przeprowadzić dezynsekcję dwukrotną elementów drewnianych rozpuszczalnikowym roztworem kopolimerów akrylowych (wykonać dla całości),
6. Wykonać gruntowanie wstępne wzmacniające powierzchni elementów drewnianych (żywica akrylowa np. Paraloid B72),
7. Szlifowanie mechaniczne ręczne przy zastosowaniu papierów ściernych o odpowiednio dobranej granulacji (by nie zostawiać śladów rys), wykonanie niezbędnych napraw i flekowań wszystkich elementów drewnianych z użyciem kitów na bazie żywicy syntetycznych i drobnymi trocinami jako wypełniaczem, uzupełnienie brakujących elementów listew, wałków etc.

8. Ewentualne cyzelowanie frezów w celu uwypuklenie rysunku,
9. Uzupelnienie brakującej tralki w balustradzie pierwszego biegu,
10. Po zakończonych pracach naprawczych, uzupełniających ubytki i stosownym oczyszczeniu i odpyleniu powierzchni oraz przemyciu jej alkoholem etylowym, wykonać warstwę z farby gruntującej (podkładowej) o tonacji nieco jaśniejszej od docelowej kolorystyki,
11. Wymiana uszkodzonych szybek szklenia ścianki schodowej, uzupełnienie oraz ew. wymiana wadliwego kitowania szklenia,
12. Wykonanie nowych powłok ochronno-barwiących o kolorystyce powtórzonej z przedsionka lewego (poddanego pracom w 2021 r.) w przypadku schodów i stropu belkowego przedsionka prawego. W przypadku zaś podłogi drewnianej zakrystii kolorystyka podlega uzgodnieniom konserwatorskim w oparciu o przeprowadzone badania stratygraficzne przed rozpoczęciem prac. Należy zastosować produkty renomowanych producentów typu Remmers, Tikkurila, Keim.

#### 4. POSADZKA

##### Zakrystia

1. Wykonanie dokumentacji fotograficznej stanu istniejącego przed rozpoczęciem prac,
2. Zdemontować płytki wykładziny PCW (linoleum),
3. Oczyszczyć powierzchnię posadzki lastrykowej,
4. Wykonać ewentualne naprawy istniejącej posadzki (uzupełnienia ubytków),
5. Wykonać nową okładzinę posadzki z płytek w materiale oraz formie i kolorystyce uzgodnionej z WUOZ w Gdańsku Delegatura w Słupsku,

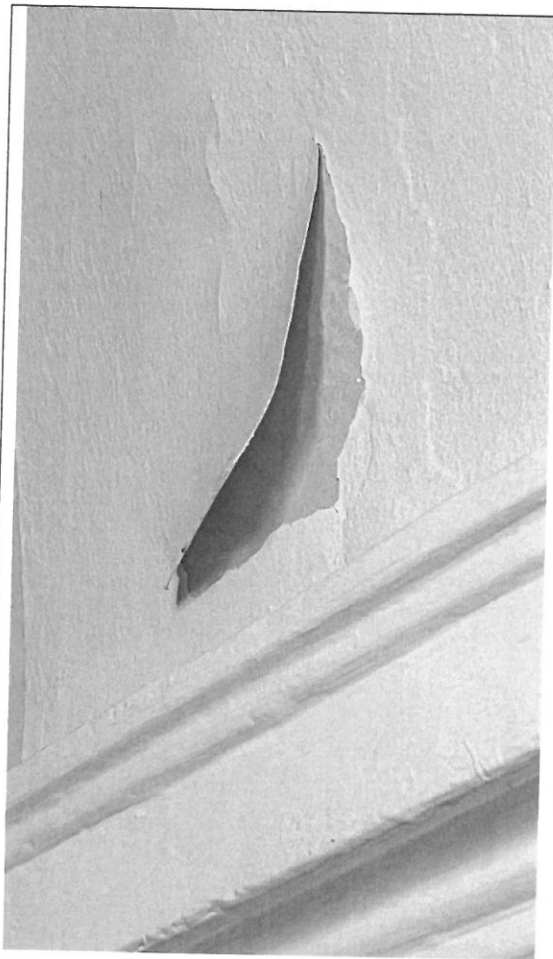
##### Przedsionek prawy

Posadzkę z płytek cementowych w przedsionku prawym oczyścić za pomocą pary wodnej przy wspomaganii się szczotkami o estetycznym włosiu. Dopuszcza się zastosowanie łagodnych środków chemicznych (np. past zmydlających z domieszką rozpuszczalników). Do ewentualnych wypełnień ubytków w spoinowaniu zastosować mineralne zaprawy do kamienia, nie powodujące przebarwień.

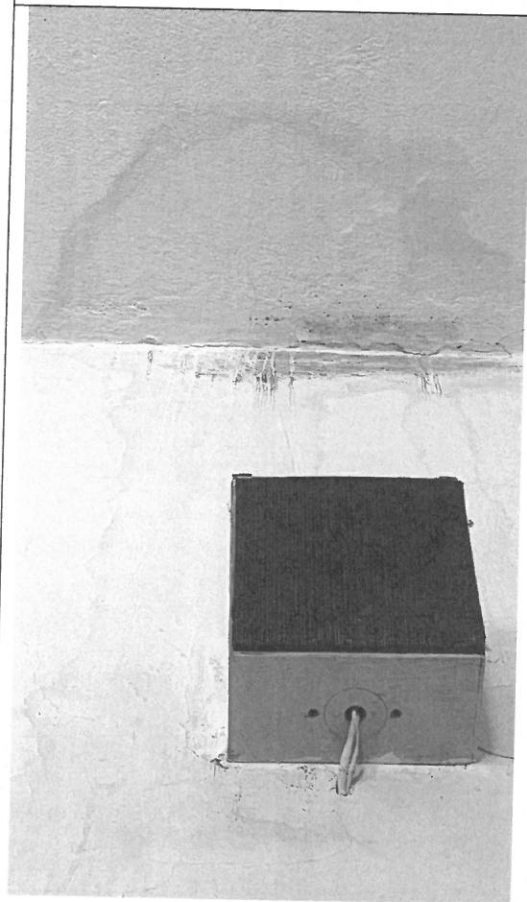


WOJEWÓDZKI URZĄD  
OCHRONY ZABYTKÓW  
w Gdańsku  
DELEGATURA W SŁUPSKU  
76-200 SŁUPSK, ul. Jaracza 6  
tel/fax 59 842-64-34, NIP 583-20-97-544

### III. DOKUMENTACJA FOTOGRAFICZNA STANU ISTNIEJĄCEGO



**Fot. 1 Zakrystia – odspojenia powłok malarskich**



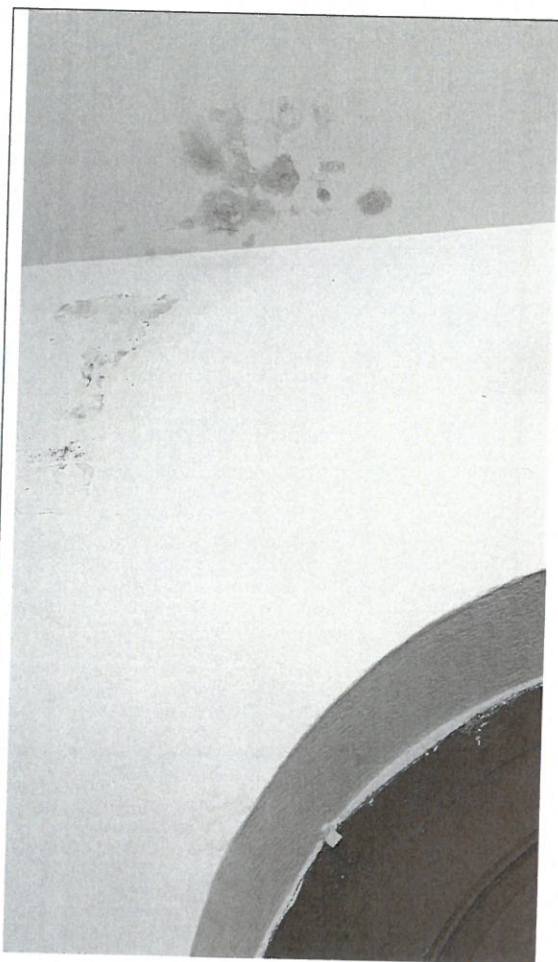
**Fot. 2 Zakrystia – widoczne zacieki**



Fot. 3 Zakrystia – faktura tynku ściany



Fot. 4 Zakrystia – lamperia oraz okładzina ściany z płytek glazurowanych



Fot. 5 Zakrystia – zagrzybienie stropu i ściany



Fot. 5 Przedsionek prawy – skorodowane, zawilgocone tynki, odspojenia warstw malarskich



**Fot. 6 Przedśionek prawy – odpadające, zawilgocone tynki, odspojenia warstw malarskich**



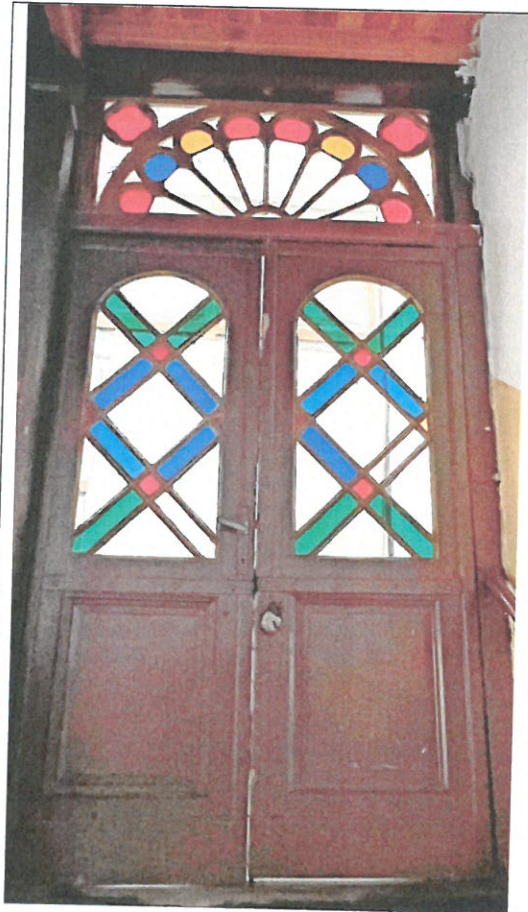
**Fot. 7 Przedśionek prawy – złuszczenia i odspojenia warstw malarskich**



**Fot. 8 Przedśionek prawy – zluszczenia, odspojenia warstw malarskich lamperii i spękania tynków w obrębie schodów**



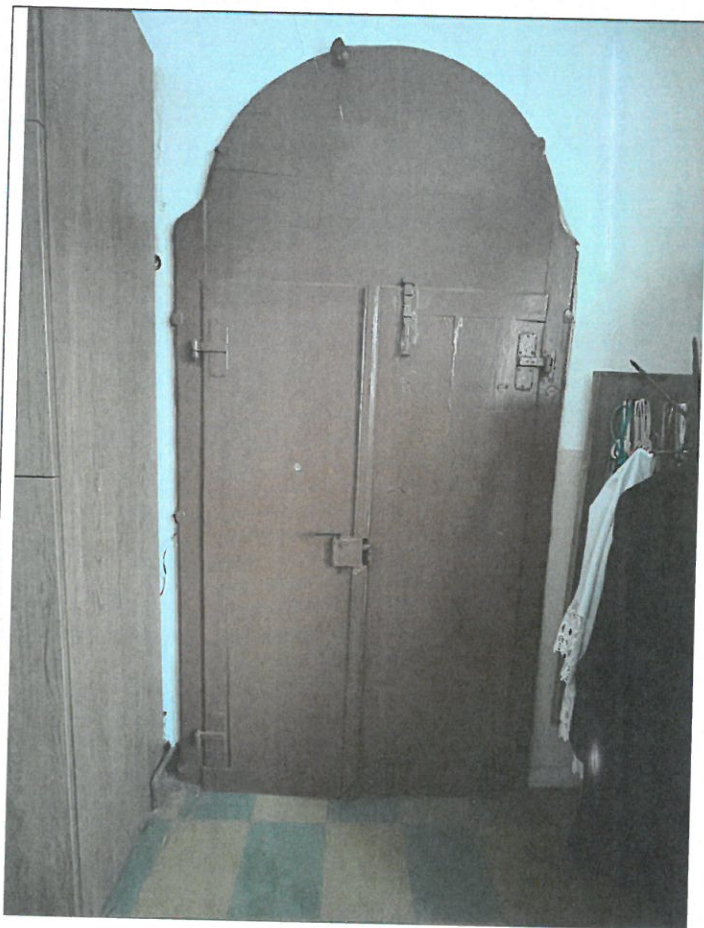
**Fot. 9 Przedśionek prawy – drzwi wewnętrzne dwuskrzydłowe – zniszczenia powłok malarskich, spękania szklenia**



**Fot. 10** Przedśionek prawy – drzwi wewnętrzne dwuskrzydłowe prowadzące na empore – zniszczenia powłok malarskich, listwy przymykowej, spękania szklenia



**Fot. 11** Zakrystia – drzwi wewnętrzne dwuskrzydłowe przed drzwiami zewnętrznymi



**Fot. 12 Zakrystia – drzwi wewnętrzne dwuskrzydłowe pomiędzy salkami**



**Fot. 13 Zakrystia – drzwi wewnętrzne dwuskrzydłowe pomiędzy salkami – klamka z zamkiem**





**Fot. 14 Zakrystia – drzwi wewnętrzne dwuskrzydłowe pomiędzy salkami**



**Fot. 15 Zakrystia – drzwi wewnętrzne dwuskrzydłowe pomiędzy salkami – klamka wraz z zamkiem**



**Fot. 16 Zakrystia – drzwi wewnętrzne dwuskrzydłowe pomiędzy salkami – klamka z zamkiem, ubytki w listwowaniu**



**Fot. 17 Przedśionek prawy – schody drewniane z zabudowaną ścianą drewnianą oraz brakująca tralka balustrady**



**Fot. 18** Przedsiónek prawy – schody drewniane – widok na wytarte stopnice sosnowe



**Fot. 19** Przedsiónek prawy – schody drewniane – widok na od spodu na bieg schodowy oraz widoczna współczesna ściana drewniana schodów



**Fot. 20 Przedśionek prawy – drewniany strop belkowy**



**Fot. 21 Zakrystia – drewniana podłoga z desek sosnowych – zniszczenia powłoki malarskiej oraz wytarcia desek.**



**Fot. 22 Zakrystia – płytki linoleum na posadzce lastrykowej**